



Администрация Пермского муниципального округа Пермского края  
Комитет имущественных отношений

**РАСПОРЯЖЕНИЕ**

24.12.2024

№ 4482

**Об установлении публичного сервитута на часть земельного участка**

В соответствии со ст. 23, гл. V.7 Земельного кодекса Российской Федерации, Федеральным законом от 25.10.2001 № 137-ФЗ «О введении в действие Земельного кодекса Российской Федерации», пп. 3.2.5 п. 3.2 разд. 3 Положения о комитете имущественных отношений администрации Пермского муниципального округа, утвержденного решением Думы Пермского муниципального округа Пермского края от 29.11.2022 № 48, на основании ходатайства публичного акционерного общества «Россети Урал» (ИНН 6671163413, ОГРН 1056604000970) (далее - ПАО «Россети Урал») от 04.12.2024 № 17002:

1. Установить в интересах ПАО «Россети Урал» публичный сервитут площадью 965 кв.м на часть земельного участка:

- с кадастровым номером 59:32:3250001:5176, площадью 965 кв.м, расположенный по адресу: Пермский край, р-н Пермский, с/п Заболотское, д. Большакино.

Цель: подключение (технологическое присоединение) к сетям инженерно-технического обеспечения ПАО «Россети Урал» по объекту: «Строительство ВЛ 0,4 кВ с установкой ПУ для электроснабжения деревни Большакино (4500098227)».

Срок: 49 лет.

2. Утвердить границы публичного сервитута земельного участка, указанного в п. 1 настоящего распоряжения, согласно прилагаемой схеме расположения границ публичного сервитута.

3. Срок, в течение которого использование указанного в п. 1 настоящего распоряжения земельного участка в соответствии с их разрешенным использованием будет невозможно или существенно затруднено в связи с осуществлением сервитута – не установлен.

4. Порядок установления зон с особыми условиями использования территорий и содержание ограничений прав на земельные участки в границах

таких зон установлен Постановлением Правительства РФ от 24.02.2009 № 160 «О порядке установления охранных зон объектов электросетевого хозяйства и особых условий использования земельных участков, расположенных в границах таких зон».

5. Плата за публичный сервитут устанавливается в соответствии с Федеральным законом от 29.07.1998 № 135-ФЗ (ред. от 19.12.2022) «Об оценочной деятельности в Российской Федерации» и методическими рекомендациями, утверждёнными приказом Минэкономразвития России от 04.06.2019 № 321.

6. Комитету имущественных отношений администрации Пермского муниципального округа в течение 5 рабочих дней со дня подписания настоящего распоряжения:

6.1. направить настоящее распоряжение в Управление Федеральной службы государственной регистрации, кадастра и картографии по Пермскому краю;

6.2. направить настоящее распоряжение в ПАО «Россети Урал»;

6.3. разместить настоящее распоряжение на официальном сайте Пермского муниципального округа в информационно-телекоммуникационной сети «Интернет» ([www.permokrug.ru](http://www.permokrug.ru)).

7. ПАО «Россети Урал» привести земельные участки в состояние пригодное для использования в соответствии с разрешенным использованием в срок не позднее 3 (трех) месяцев после завершения строительства или эксплуатации инженерного сооружения, для размещения которого был установлен публичный сервитут.

8. Настоящее распоряжение вступает в силу со дня его подписания.

9. Контроль исполнения распоряжения возложить на заместителя председателя комитета М.В. Королеву.

Председатель комитета



Е.А. Демидова



Приложение № 1  
к распоряжению  
комитета имущественных  
отношений администрации  
Пермского муниципального округа  
от 24.12.2024 № 4482

## СХЕМА РАСПОЛОЖЕНИЯ ГРАНИЦ ПУБЛИЧНОГО СЕРВИТУТА

Объект: «Строительство ВЛ 0,4 кВ с установкой ПУ для электроснабжения деревни Большекино (4500098227)»

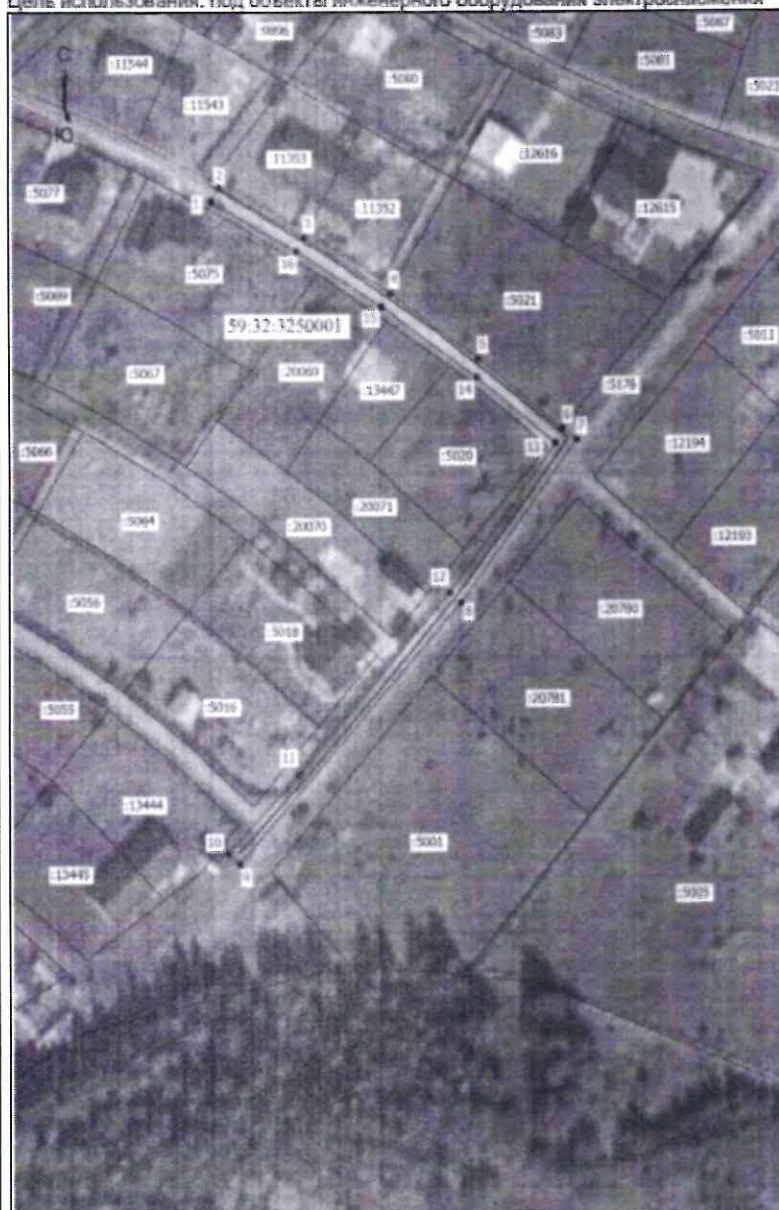
Местоположение объекта: Пермский край, Пермский муниципальный округ, д. Большекино

Площадь земель или части земельного участка, кв.м.: 965

Категория земель: земли населённых пунктов

Вид разрешенного использования земельного участка: -

Цель использования: под объекты инженерного оборудования электроснабжения



Координаты характерных точек (МСК-59, зона 2)		
№ п/п	X	Y
1	505927,03	2205156,93
2	505930,58	2205158,72
3	505918,06	2205181,57
4	505904,02	2205204,20
5	505887,71	2205227,50
6	505870,13	2205249,84
7	505867,35	2205253,65
8	505826,54	2205222,92
9	505761,02	2205163,97
10	505763,73	2205161,10
11	505763,34	2205179,63
12	505829,07	2205219,81
13	505866,46	2205248,02
14	505882,91	2205227,13
15	505900,68	2205202,00
16	505914,66	2205179,47
1	505927,03	2205156,93

Масштаб 1:2000

Условные обозначения

- — — — — - Граница кадастрового квартала
- — — — — - Граница земельного участка, согласно сведениям из ЕГРН
- — — — — - Граница зоны с особыми условиями использования
- — — — — - Граница публичного сервитута
- — — — — - Граница сооружения, планируемого к строительству
- 59.32.3250001 - Номер кадастрового квартала
- :5276 - Кадастровый номер земельного участка
- - Обозначение новой характерной точки

